



HET NIEUWE HALF-OM-HALF:

# NIET ALLEEN MEER PLANTAARDIG MAAR OOK MINDER DIERLIJK

TRANSITIELEERPERSPECTIEF OP DE ROL VAN DE OVERHEID  
IN DE AFBOUW VAN CONSUMPTIE DIERLIJKE EIWITTEN



# COLOFON

Gepubliceerd in Juni 2023

## Auteurs:

**Maarten Tuinhof** NewForesight

**Zoé Bander** NewForesight

**Laure Heilbron** NewForesight

## Met input van:

Marjolein Brasz, Foodvalley NL

Hans Dagevos, WUR

Caroline van Rossum, RIVM

Tijdens dit onderzoek is er, naast literatuuronderzoek, gesproken met diverse experts op het gebied van dierlijk- en plantaardig consumentengedrag. De eerste expert waarmee is gesproken is Marjolein Brasz, chief executive officer van Foodvalley. Foodvalley NL is een onafhankelijke internationale organisatie die samen met koplopers werkt aan het versnellen van de wereldwijde transitie naar een duurzaam voedselsysteem. De tweede expert die is geconsulteerd over dit onderwerp is dr. Hans Dagevos, senior onderzoeker en consumptiesocioloog aan de Wageningen Universiteit. Hij onderzoekt onder andere voedingsgewoonten, voedselbeleid, consumentenwetenschappen, voedselveiligheid en sociale verandering. De derde expert waarmee is gesproken is Caroline van Rossum, senior voedingskundige bij het Rijksinstituut voor Volksgezondheid en Milieu (RIVM). Zij is coördinator van de nationale Voedselconsumptiepeiling onder de Nederlandse bevolking. De kennis die de geïnterviewden hebben gedeeld is voornamelijk gebruikt als input voor de hoofdstukken 4 en 5.

## Over NewForesight

NewForesight is een strategisch adviesbureau dat zich richt op het stimuleren van systeemverandering. We werken samen met toonaangevende klanten uit de private, publieke en non-profit sector die structurele oplossingen willen vinden voor enkele van de meest kritieke duurzaamheidsuitdagingen van onze generatie. NewForesight speelt een actieve rol in het beheren van de eiwittransitie in Nederland.

Zie ook [www.newforesight.com](http://www.newforesight.com)





# INHOUD

	Samenvatting	2
1	Het verminderen van consumptie van dierlijke eiwitten is een effectieve verandering om te komen tot duurzamere en gezondere voedselsystemen	4
2	Deze transitie is uiterst complex, maar kan gestuurd worden	6
3	Introductie tot de fasen van het TransMission model	8
4	Afbouw van dierlijke eiwitten bevindt zich in een vroegere transitiefase dan opbouw van plantaardige eiwitten	10
5	Interventies vanuit de overheid die de transitie naar consumptie van minder dierlijke eiwitten kunnen versnellen	14
6	Conclusies	18



# SAMENVATTING

Ondanks de groeiende aandacht voor plantaardige eiwitten in Nederland is de daling van consumptie van dierlijke eiwitten lang uitgebleven.<sup>1</sup> Uit de laatste Voedselconsumptiepeiling van het RIVM (2023)<sup>2</sup> blijkt een eerste daling van consumptie van rood en bewerkt vlees. Er moet echter meer gebeuren om de door de overheid gestelde doelverhouding van 50% plantaardige en 50% dierlijke eiwitten in 2030 te behalen.<sup>3</sup> Deze transitie vraagt om verregaande sociaal-economische en technologische veranderingen die door een breed scala aan actoren moeten worden doorgevoerd. Het perspectief van de transitieleer is cruciaal voor het coördineren van samenwerking tussen verschillende stakeholdergroepen om de transitie te versnellen.

## **Analyse is gebaseerd op laatste transitieleer inzichten geïntegreerd in TransMission**

In dit paper zijn de barrières en interventies rondom de afbouw van consumptie van dierlijke eiwitten onderzocht. De analyse is gebaseerd op de laatste inzichten van de transitieleer die zijn geïntegreerd in TransMission<sup>4</sup> – een transitieraamwerk voor complexe veranderprocessen. Informatie is verzameld door middel van literatuuronderzoek en interviews met experts uit verschillende perspectieven.

## **Op basis van TransMission en de barrières identificeren we de volgende vier interventies voor de overheid:**

### **1. VERBREED DE BLIK VERDER DAN OPBOUW VAN PLANTAARDIG – VORM EEN COMPLETE MISSIE DIE DE AFBOW VAN DIERLIJKE CONSUMPTIE INCLUDEERT**

Een duidelijke en werkbare missie is essentieel voor complexe veranderprocessen. Deze missie moet de problematiek erkennen, commitment geven voor de lange termijn, bijbehorende werkbare doelstellingen uitwerken, en voorwaarden scheppen voor andere stakeholders om bij te dragen. De Nationale Eiwitstrategie<sup>5</sup> richt zich met name op productie, en mist werkbare doelstellingen specifiek op de afbouw van consumptie van dierlijke eiwitten. In een complete missie moet er aandacht zijn voor zowel productie als consumptie, en voor zowel meer plantaardig als minder

dierlijk. We benadrukken het belang voor de overheid om in gesprek met andere stakeholdergroepen de missie completer en concreter te maken door afbouw van consumptie van dierlijke eiwitten te includeren.

### **2. BLIJF DE URGENTIE VAN AFBOW CONSUMPTIE DIERLIJKE EIWITTEN BENADRUKKEN**

In het eerste hoofdstuk van dit paper beschrijven we de wetenschappelijke consensus over de schadelijke gevolgen van het huidige niveau van consumptie van dierlijke eiwitten. TransMission benadrukt het belang in elke transitie om de urgentie om te veranderen te benadrukken en dit te blijven doen. De overheid speelt hierin een belangrijke rol – de doelstelling vanuit de gestelde missie moet eenduidig en herhaaldelijk uitgestraald worden. Naast de overheid hebben andere stakeholdergroepen, met name kennisinstituten en media, hier een belangrijke rol in te spelen.

## **Reikwijdte van dit onderzoek**

We zien dit onderzoek als onderdeel van een groter geheel. De volgende kaders zijn gesteld:

**1) Het onderzoek richt zich op de rol van de overheid.** Transmissie benadrukt de noodzaak dat alle verschillende stakeholdergroepen een cruciale en verantwoordelijke rol spelen in het doormaken van een transitie. Dit paper richt zich uitsluitend op de rol van de overheid. We benadrukken met klem dat dit niet betekent dat andere stakeholders geen rol te spelen hebben. Vervolganalyse is nodig om die in kaart te brengen.

**2) Het onderzoek richt zich op consumptie van dierlijke eiwitten.** De ‘eiwittransitie’ is niet één transitie. In navolging van eerdere analyse **Van Spek Naar Bonen** onderscheiden we drie deeltransities: I) Consumptie, II) Productie – meer plantaardig, en III) Productie – minder dierlijk. De focus van de huidige analyse is de consumptie, en dan met name de afbouw van dierlijke eiwitten. De analyse van de overige deeltransities is een aanbeveling voor vervolganalyse.

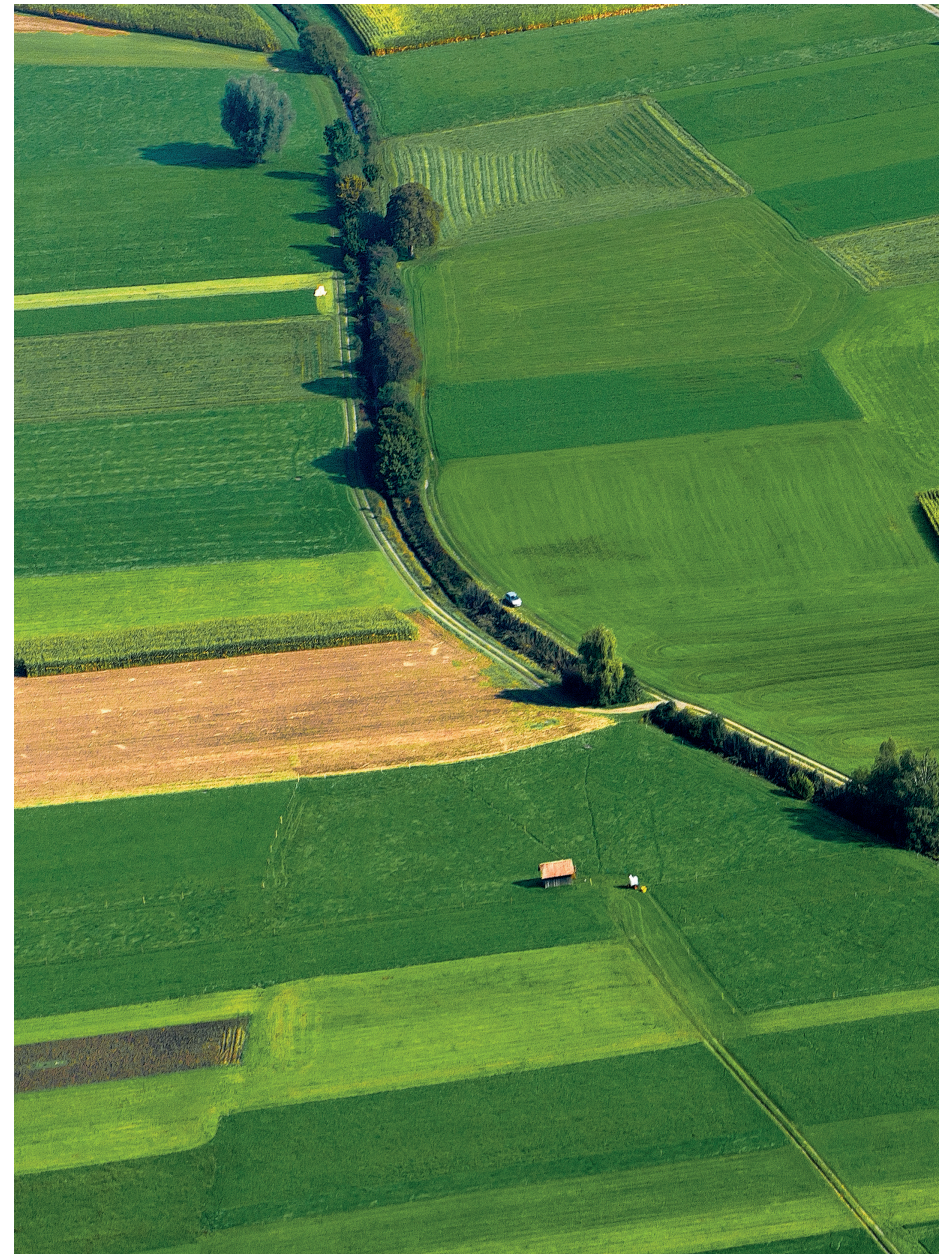


### *3. ZOEK SAMENWERKING OP OM TE KOMEN TOT PRIJSMATREGELEN DIE LEIDEN TOT EEN RECHTVAARDIGERE VOEDSELPRIJSVERDELING*

Financiële prikkels kunnen de opbouw van duurzaam- en afbouw van niet-duurzaam stimuleren, en daarbij zorgen voor een terugsluis naar de producerende sector. Door lagere prijzen op duurzaam en een terugsluis naar lagere inkomens wordt voedsel niet zozeer duurder, maar wordt de verdeling van prijzen rechtvaardiger. Interventies aan de bron (bij productie, niet consumptie) zijn met name effectief. Beleidsmaatregelen zoals het verhogen van de prijzen van dierlijke eiwitten en het goedkoper maken van alternatieven, kunnen duurzame consumptiepatronen bevorderen en de consumptie van dierlijke eiwitten verminderen. De uitvoering van deze beleidsmaatregelen staat ter discussie. De overheid moet samenwerking aangaan met andere stakeholdergroepen om te komen tot prijsmaatregelen waarbij de baten en lasten door de gehele keten worden gedragen.

### *4. ZET NORMERING IN OM DE VOEDSELOMGEVING AAN TE PASSEN OP DE GESTELDE DOELVERHOUDING PLANTAARDIGE – DIERLIJKE EIWITTEN (50/50)*

We zien volop concurrentie en sector-brede samenwerking op consumptie van plantaardige eiwitten. Dit moet zich vertalen naar een voedselomgeving met grotere beschikbaarheid van plantaardige eiwitten, en kleinere beschikbaarheid van dierlijke eiwitten. Naast dat het bedrijfsleven hier aan moet werken, speelt de overheid een cruciale rol. Het is aan de overheid normering hieromtrent in te zetten richting voedselaanbieders (retail, horeca, en cateraars). Zo kan de voedselomgeving in lijn worden gebracht met de gestelde doelverhouding van 50% plantaardige – 50% dierlijke eiwitten.







## HET VERMINDEREN VAN CONSUMPTIE VAN DIERLIJKE EIWITTEN IS EEN EFFECTIEVE VERANDERING OM TE KOMEN TOT **DUURZAMERE EN GEZONDERE VOEDSELSYSTEMEN**

### KERNBODSCHAPPEN

- Een shift naar minder dierlijke eiwitten heeft een positief effect op het klimaat, natuurlijke hulpbronnen, gezondheid en dierenwelzijn
- Uit de laatste cijfers blijkt dat de consumptie van rood en bewerkt vlees daalt in Nederland. Er moet echter meer gebeuren om tot de gestelde doelverhouding te komen van 50% plantaardige en 50% dierlijke eiwitten in 2030.

#### **Een plantaardig dieet is gezonder en duurzamer voor de mens, dier en natuur**

De huidige verhouding tussen plantaardige en dierlijke eiwitten in het Nederlandse voedselpatroon heeft negatieve gevolgen voor het klimaat, uitputting van natuurlijke hulpbronnen, de gezondheid van de mens en het dierenwelzijn. De afbouw van dierlijke eiwitten en het verhogen van de consumptie van plantaardige eiwitten is essentieel om te komen tot een duurzamer en gezonder voedselsysteem.



**Klimaat** - Produceren van dierlijk voedsel draagt bij aan 15% van de totale uitstoot broeikasgassen per jaar.<sup>6,7</sup> Dit is vergelijkbaar met de broeikasgasemissies van de gehele transportsector. De intensieve veehouderij heeft de grootste negatieve impact op het milieu in vergelijking met andere voedingsgroepen, vanwege de uitstoot van broeikasgassen en de grootste voetafdruk op andere milieu-indicatoren.<sup>8,9</sup> Een overstap naar plantaardig voedsel is de meest effectieve manier om bij te dragen aan het klimaat, met een besparing van meer dan 4 miljard ton CO2 per geïnvesteerde \$1 biljoen.<sup>10</sup>



#### **Natuurlijke hulpbronnen** -

Het gebruik van natuurlijke hulpbronnen in de landbouw- en voedselsector draagt in aanzienlijke mate bij aan het overschrijden van onze planetaire grenzen.<sup>11</sup> Het is van essentieel belang dat we de manier waarop we land, zoetwater, stikstof, fosfor en andere hulpbronnen gebruiken, veranderen. De overgang naar meer plantaardige voedselsystemen kan een oplossing bieden voor het behoud van deze natuurlijke hulpbronnen.<sup>12</sup>

Het RIVM heeft in de laatste Voedselconsumptiepeiling voor het eerst duurzaamheid meegenomen als een essentiële factor in het bepalen van een gewenst voedingspatroon. Het RIVM constateert dat een voedingspatroon dat dierlijke producten bevat, een hogere milieu-impact heeft dan een plantaardig voedingspatroon.

**Gezondheid** - Mensen worden geconfronteerd met voedseltekorten en ondervoeding, terwijl anderen juist te veel niet-voedzaam voedsel consumeren, wat leidt tot ziekten.<sup>13</sup> Een plantaardig dieet kan bijdragen aan een gelijkmatigere wereldwijde voedselverdeling, aangezien de landbouwgrond die momenteel wordt gebruikt voor veehouderij en het voeden van dieren dan kan worden ingezet voor directe menselijke consumptie. Hierdoor kan het aantal beschikbare calorieën wereldwijd stijgen met 70%, ofwel de mogelijkheid om met een volledig plantaardig dieet wereldwijd 10 miljard mensen te kunnen voeden.<sup>14</sup> Bovendien is een plantaardig dieet gezonder.<sup>15</sup> Het consumeren van rood en bewerkt vlees verhoogt het risico op chronische ziekten, zoals beroerte, diabetes type 2 en kanker.<sup>16</sup> Het Nederlandse Voedingscentrum adviseert om niet meer dan 300 gram rood vlees per week te eten, maar de gemiddelde wekelijkse consumptie van rood vlees is hoger dan deze norm. Zo eten jongvolwassenen gemiddeld 102 gram vlees per dag, waarvan 70 gram rood vlees.<sup>17</sup>



**Dierenwelzijn** - Dieren in de intensieve veehouderij hebben weinig bewegingsvrijheid en vertonen stress, ziekten en verwondingen.<sup>18</sup> Door de afbouw van dierlijke eiwitten, kan de vraag naar vlees en zuivelproducten afnemen, waardoor de omvang van de intensieve veeteelt wordt verminderd.<sup>19</sup> Dit kan leiden tot minder intensieve productiesystemen met betere leefomstandigheden voor dieren en minder blootstelling aan stress en ziekten.<sup>20</sup> Met meer ruimte om te bewegen en om hun natuurlijk gedrag te vertonen verbetert het welzijn van dieren.<sup>21</sup>

#### **De afbouw van consumptie van dierlijke eiwitten blijft achter in vergelijking met de opbouw van consumptie van plantaardige eiwitten**

Wereldwijd is de consumptie van dierlijke eiwitten de afgelopen decennia fors gestegen, vooral als gevolg van een groeiende middenklasse in ontwikkelingslanden die zich steeds meer dierlijke producten uit de intensieve veehouderij kunnen veroorloven.<sup>22</sup> In Nederland was ook lang een stijging te zien van consumptie van dierlijke eiwitten,<sup>23</sup> ondanks de groeiende aandacht voor plantaardige alternatieven. De laatste Voedselconsumptiepeiling van het RIVM uit 2023<sup>24</sup> laat zien dat de huidige verhouding ligt op 42% plantaardige en 58% dierlijke eiwitten. Uit diezelfde peiling blijkt een daling van consumptie van rood en bewerkt vlees. Echter moet er meer gebeuren om de door de overheid gestelde doelverhouding van een verhouding tussen dierlijke en plantaardige eiwitten van 50/50 in 2030 te behalen.<sup>25</sup>

De afbouw van dierlijke eiwitten is van belang om het voedselsysteem in Nederland duurzamer, gezonder en veerkrachtiger te maken. Dit vereist samenwerking tussen stakeholders zoals supermarkten, de overheid, financiële instellingen en consumenten en vele anderen. In het volgende hoofdstuk beargumenteren we waarom een transitieperspectief cruciaal is om deze transitie te begrijpen en te versnellen en introduceren we hoe dat perspectief er uit ziet.





# 2

## DEZE TRANSITIE IS UITERST COMPLEX, MAAR KAN GESTUURD WORDEN

### KERNBOODSCHAPPEN

- Deze transitie vraagt om vergaande sociaal-economische en technologische veranderingen die door een breed scala aan actoren moeten worden doorgevoerd. Een systeemverandering is nodig.
- Systeemverandering vergt goede coördinatie, duidelijke rollen en verantwoordelijkheden en een gemeenschappelijk gedragen missie.
- De huidige paper baseert de analyse op TransMission, dat een raamwerk biedt voor het managen van complexe veranderprocessen.

### De complexiteit van de transitie

Er is wetenschappelijke consensus dat de afbouw van dierlijke eiwitten voordelig is voor verschillende aspecten zoals het klimaat, dierenwelzijn, biodiversiteit en gezondheid. Maar waarom gebeurt dit dan niet? Het antwoord is dat de overgang naar minder dierlijke consumptie een complexe transitie vereist. Deze transitie vraagt om vergaande sociaaleconomische en technologische veranderingen die door een breed scala aan



actoren moeten worden doorgevoerd. Het vereist bijvoorbeeld het aanpassen van bestaande en creëren van nieuwe toeleveringsketens, bewustwording en gedragsverandering van consumenten, de ontwikkeling van nieuwe technologieën en het creëren van nieuwe samenwerkingsverbanden tussen huidige en nieuwe belanghebbenden. Om deze transitie te realiseren, is de betrokkenheid nodig van overheden, consumenten, boeren, voedselverwerkers, retailers, onderzoeksinstituten, NGO's, financiële instellingen en andere belanghebbenden. Geen enkele actor kan deze transitie alleen aansturen, zelfs niet op nationaal niveau. Dit impliceert dat een aanpak nodig is waarbij een transitie wordt geanalyseerd en er een gezamenlijke missie en strategie wordt geformuleerd die vervolgens wordt doorvertaald naar concrete acties.

### We introduceren TransMission: de transitieaanpak voor het managen van complexe veranderprocessen

Met behulp van bewezen inzichten uit de transitietheorie kan de transitie naar minder dierlijke consumptie worden versneld. Leidende inzichten zijn geïntegreerd door NewForesight, Nyenrode Business Universiteit en Copernicus Institute for Sustainable Development in een nieuw raamwerk: TransMission. De aanpak is gebaseerd op toonaangevende transitietheorieën en is gericht op het sturen van transities, ondanks de complexiteit ervan. TransMission helpt actoren om acties te bepalen die elkaar versterken en de transitie naar het gezamenlijke duurzaamheidsdoel versnellen. In dit hoofdstuk worden de meest relevante lessen geïntroduceerd die kunnen helpen bij het identificeren van strategieën om de transitie naar minder dierlijke consumptie te versnellen. Het hoofdstuk beschrijft niet wanneer specifieke acties moeten worden uitgevoerd, maar presenteert de belangrijkste principes en stappen die als basis dienen voor meer gedetailleerde transitieanalyses.



Figuur 1 – De vier systeemfactoren

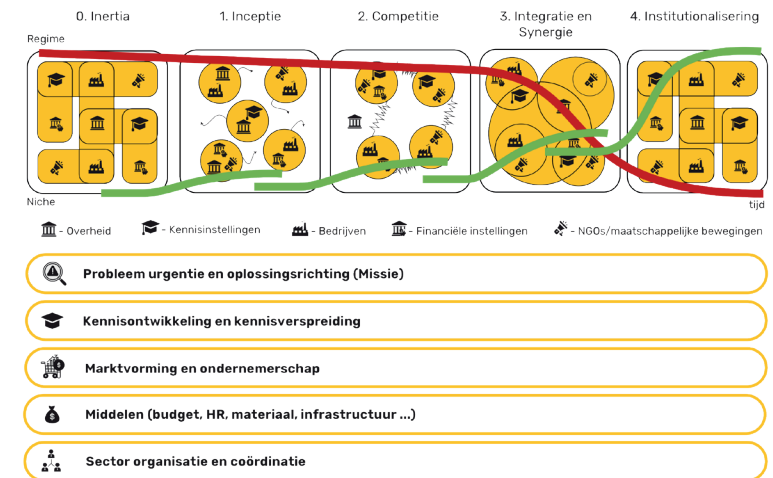
Om een duurzame transitie te realiseren voor een complex probleem, is het belangrijk om vier systeemfactoren (zie figuur 1) te begrijpen en te veranderen. Deze factoren zijn: i) de werking van de huidige marktdynamiek; ii) het functioneren van het beleidsregime; iii) het ontbreken van de stem van de gedupeerden; en iv) de beschikbaarheid en aantrekkelijkheid van duurzame alternatieven. Een effectieve aanpak voor systeemverandering vereist analyse en waar nodig verandering op deze vier gebieden. Belangrijk beseft hier is dat er geen simpele oplossingen zijn. Dit gaat om complexe problemen die interventies vragen vanuit stakeholder groepen, afhankelijk van de fase waarin de oplossingsrichting zich bevindt. TransMission biedt een raamwerk om die fasen te begrijpen en op basis daarvan interventies uit te voeren. De fasen worden geïntroduceerd in het kader **Introductie tot de fasen van het TransMission model**. De fase van volwassenheid van een transitie is bepalend voor onder andere de interventies die geïmplementeerd zouden moeten worden, het type samenwerking(en) dat zou moeten worden aangegaan en de rollen en verantwoordelijkheden die verschillende stakeholdergroepen op zich moeten nemen.

### Afbouw van ongewenste en niet-duurzame praktijken

Het TransMission-model analyseert zowel de opbouw van duurzame praktijken als de afbouw van niet-duurzame praktijken. Op basis van het X-Curve-model stelt TransMission dat het niet genoeg is om alleen het duurzame systeem op te bouwen. Ook het huidige, niet-duurzame en vooralsnog winstgevend systeem moet onder druk worden gezet en opgebroken worden. Dit betekent dat afhankelijkheden in het bestaande systeem moeten worden doorbroken, zodat er ruimte ontstaat voor nieuwe alternatieven. Dit kan bijvoorbeeld gebeuren door infrastructures en standaarden aan te passen die gericht zijn op onwenselijke huidige producten, zodat alternatieven technologisch en economisch interessanter worden. Het is ook belangrijk om onbeprijde maatschappelijke kosten in de economie te internaliseren. Het is ook belangrijk om onbeprijde maatschappelijke kosten in de economie te internaliseren door negatieve externaliteiten te verwerken in de prijs. Dit kan ertoe leiden dat onwenselijke producten relatief duur worden en wenselijke producten juist relatief goedkoop. Afbouw kan technisch of economisch zijn, maar het kan ook gaan over het aanpassen van regelgeving of het aanmoedigen van ander gedrag. Wanneer duidelijk is in welke fase de oplossingsrichtingen zich bevinden, kunnen de rollen van verschillende belanghebbenden geïdentificeerd worden: wie moet wat doen op welk moment?

# 3

## INTRODUCTIE TOT DE FASEN VAN HET TRANSMISSION MODEL



Een transitie is een geleidelijk proces dat niet gebaat is bij het willekeurig invoeren van onsamenhangende interventies zonder een gedegen analyse van het probleem dat de transitie beoogt op te lossen. Om succesvol te zijn, moet een transitie vijf verschillende ontwikkelingsfasen doorlopen voordat het uiteindelijk als de nieuwe norm wordt geaccepteerd.



- **Fase 0 - De Inertie-fase:** Het is al geruime tijd bekend dat de marktdynamiek leidt tot duurzaamheidsproblemen, maar er is nog steeds geen sterke drang om dit aan te pakken. Gewoonlijk ontstaat de noodzaak tot verandering niet vanzelf, en er is meestal een externe gebeurtenis nodig, zoals een crisis of een grote kans, om deze urgentie te creëren.
- **Fase 1 - De Inceptie-fase:** Het besef van het duurzaamheidsprobleem is snel gegroeid, ondanks de inspanningen van gevestigde partijen om het probleem te ontkennen, verwarring te zaaien en verandering te vertragen. Er is nu een voorzichtige stap gezet in de richting van verandering. De huidige fase is vooral gericht op het vergroten van de noodzaak om te veranderen, het verkennen van kennis en het experimenteren met mogelijke duurzame oplossingen.
- **Fase 2 - De Competitie-fase:** Nadat diverse potentiële oplossingen zijn bedacht, kiezen de eerste bedrijven ervoor om niet nog een volgend project te starten, maar in plaats daarvan duurzame producten en diensten te introduceren op de markt. Op die manier proberen ze zich te onderscheiden van hun concurrenten en te concurreren op basis van hun oplossingen. Deze fase is gericht op het creëren van marktdifferentiatie, het organiseren van vraag en aanbod, en het blijven uitoefenen van druk op degenen die achterblijven of het probleem blijven ontkennen.
- **Fase 3 - De Synergie- en Integratiefase:** Uit de markt is gebleken dat bepaalde duurzame alternatieven werken en potentie hebben om het duurzaamheidsprobleem aan te pakken. Er zijn echter obstakels voor grootschalige toepassing en oplossingen vereisen de betrokkenheid van andere partijen. In deze fase is de focus gericht op het opstellen van een gezamenlijk plan om op te schalen. Er moeten duidelijke keuzes worden gemaakt over waar de inzet op moet worden gericht, welke systeembarrrières moeten worden opgelost, en wat er moet gebeuren om de oude marktdynamiek minder aantrekkelijk te maken.
- **Fase 4 - De Institutionaliseringsfase:** De sector begint te kantelen. In deze fase worden de gewenste duurzame oplossingen de nieuwe norm, worden ze geoptimaliseerd en geïnstitutionaliseerd, en wordt het oude niet-duurzame systeem versneld afgebouwd of beëindigd.





# 4

## AFBOUW VAN DIERLIJKE EIWITTEN BEVINDT ZICH IN EEN VROEGERE TRANSITIEFASE DAN OPBOUW VAN PLANTAARDIGE EIWITTEN

### KERNBOODSCHAPPEN

- Pilots, concurrentie en samenwerking richten zich met name op het opbouwen van plantaardige eiwitten en minder op de afbouw van dierlijke eiwitten.
- Oplossingsrichtingen rondom consumptie van plantaardige eiwitten bevinden zich dus in een latere fase dan oplossingsrichtingen rondom afbouw van dierlijke eiwitten.
- Een analyse van de 5 sleutelprocessen van TransMission bevestigt dit beeld.

*Pilots en innovaties richten zich vooral op de opbouw van de plantaardige eiwittransitie*

De focus van de bestaande innovaties en experimenten bemoeien zich voornamelijk met de opbouw van plantaardige eiwitten. Op dat gebied is er inmiddels sprake van competitie binnen de sector, een kenmerk van fase 2 van TransMission. Een overtuigend argument dat de plantaardige transitie zich al verder heeft ontwikkeld dan de afbouw



van dierlijke eiwitten. Hoewel de focus in deze pilots en innovaties niet ligt op de vermindering van dierlijke eiwitconsumptie, moet het erkend worden dat er inherent kennis en kunde rondom dit onderwerp wordt opgedaan tijdens deze projecten. Volgens het TransMission-gedachtegoed dienen pilots vooral om in de praktijk te leren wat wel en niet werkt. Zodoende zijn de lessen die geleerd worden en de kennis die vergaard wordt uit de pilots die zich focussen op de plantaardige transitie ook van toepassing op de afbouw van dierlijke eiwitten. Onderzoek naar bijvoorbeeld de betekenis, werking en waarde van andere typen voedingspatronen (voornamelijk rondom de eiwitinname) zijn toepasselijk voor zowel de afbouw van dierlijke eiwitten als de opbouw van plantaardige eiwitten.<sup>26</sup>

### Geringe aanwezigheid van bepaalde sleutelprocessen verhindert de transitie

Om een transitie succesvol te doorlopen spelen sleutelprocessen een belangrijke rol. Deze processen zijn te herkennen in de vijf fasen van TransMission. Elke fase vraagt om een andere nadruk en invulling van de sleutelprocessen. Om succesvol te kunnen interveniëren en handelen is het van belang om inzicht te hebben in welke fase het probleem zich bevindt en welke sleutelprocessen ontbreken:

### Probleem & Oplossingsrichting

Er lijkt een taboe te heersen bij het merendeel van de politici om zich over het onderwerp uit te spreken omdat de meningen over het onderwerp uiteenlopen. Dit verhindert dat een duidelijke oplossingsrichting wordt uitgedragen. In de brief omtrent vaststelling van de begrotingsstaten van LNV voor het jaar 2022<sup>27</sup> stelt de minister van LNV de 50/50 doelstelling tussen vlees- en plantaardige eiwitconsumptie. Deze doelstelling alleen maakt geen complete missie. De missie moet compleet zijn en is dat niet omdat de nadruk ligt op de opbouw van plantaardige eiwitten. Bovendien moet naast de visie werkbare doelstellingen worden opgenomen, die niet eenduidig zijn uitgedragen door de overheid.

Cruciaal is de integrale aanpak om tot een breed gedragen missie te komen. Dit geldt zowel voor de interne aanpak binnen de verschillende overheidsinstanties en departementen, als gezamenlijk met overige stakeholdergroepen. Samenwerking en een integrale aanpak is essentieel in het definiëren van een oplossingsrichting die gezamenlijk gedragen wordt en zodoende meer draagvlak genereert voor het uitvoeren van de oplossingen.

### Kennisontwikkeling & verspreiding

Er is wetenschappelijke consensus dat de consumptie van dierlijke eiwitten een aanzienlijke negatieve impact heeft op het klimaat (zie ook eerste hoofdstuk van dit paper). Er is kennis over de oorzaak en de

consequenties van het probleem en er zijn diverse mogelijke oplossingen geïdentificeerd. De volgende stap is om deze kennis te gaan toepassen in experimenten en innovaties, om de oplossingen te testen. De inzichten die dan verkregen worden moeten vervolgens de juiste partijen bereiken. Momenteel neemt de overheid geen duidelijke trekkersrol in het verspreiden en aannemen van de kennis die vergaard wordt omtrent de problematiek die wordt veroorzaakt (onder andere voor het klimaat, druk op natuurlijke hulpbronnen, de gezondheid van de mens en het dierenwelzijn) door de hoge mate van consumptie van dierlijke eiwitten. Voor deze transitie is het nodig dat de overheid nu een duidelijke strategie kiest om de stip op de horizon (een gezondere en duurzamere voedselomgeving) te behalen. Het is van belang dat de overheid de kennis inzet om het oude systeem af te bouwen (naar minder dierlijke eiwitten) en het nieuwe systeem vorm te geven (andere verhouding dierlijk en plantaardig).

### Marktonwikkeling en ondernemerschap

In de huidige marktdynamiek is productie van dierlijke eiwitten economisch aantrekkelijk. Productiemethoden zijn door jarenlange innovatie efficiënt en de vraag is hoog. Daarbij worden externaliteiten niet opgenomen in de prijs en is de verdeling van overheidsgelden niet rechtvaardig (zie volgende punt), wat marktwerking verstoort ten gunste van dierlijke eiwitten.

## DE NATIONALE EIWITSTRATEGIE

HET MINISTERIE VAN LNV WIL IN 2030 DE CONSUMPTIE VAN DIERLIJKE EN PLANTAARDIGE EIWITTEN VAN 60/40 VERSCHOVEN HEBBEN NAAR 50/50.



817 MILJOEN EURO  
TOTAAL AAN OVERHEIDSINVESTeringen IN DIERLIJKE EIWITTEN DOOR RIJKSOVERHEID TUSSEN 2018-2021



17 MILJOEN EURO  
TOTAAL AAN OVERHEIDSINVESTeringen IN PLANTAARDIGE EIWITTEN TUSSEN 2018-2021

Bron: MINISTERIE VAN LANDBOUW, NATUUR EN VOEDSELKwaliteit, PROVEG

Figuur 3 – Verdeling van overheidsgelden. Onderzoek door Houkema Advies Duurzaam Voedsel, in opdracht van Proveg.

Zie ook: <https://proveg.com/nl/blog/vlees-zuivel-subsidies/>  
Afbelding uit: NRC Handelsblad 22 April. Graphic van Kwennie Cheng



## Mobilisatie van middelen

We zien dat het overgrote deel van de overheidsmiddelen niet naar plantaardige eiwitten, maar juist naar dierlijke eiwitten gaan. Onderzoek in opdracht van Proveg toonde aan dat tussen 2018 en 2021 71 keer meer overheidsgeld toegekend werd aan vlees en zuivel dan aan plantaardige alternatieven (zie figuur 3). Het verleggen van subsidiestromen stimuleert de afbouw van dierlijke eiwitten. Om tot een rechtvaardigere verdeling te komen is het true cost true price principe belangrijk. De volledige impact en bijkomende kosten moeten worden meegenomen om zo tot rechtvaardigere prijzen en subsidiestromen te komen.

Subsidies zijn een belangrijk instrument om koplopers te belonen. Het belang hiervan wordt onderstreept door TransMission, met name in de eerste fasen van de transitie. Het biedt ruimte om innovaties te versnellen, te investeren in het opbouwen van nieuwe businessmodellen en daaraan gerelateerde relaties en waardeketen opzetten. Daarnaast zal het een aantrekkingskracht zijn voor overige actoren die interesse krijgen in het deelnemen aan de transitie. Huidige subsidiestromen zijn te veel gericht op dierlijke eiwitten, en te weinig op plantaardige eiwitten.

Dit onderzoek richt zich op de rol van de overheid. Naast de overheid heeft de financiële sector een belangrijke rol te spelen in de mobilisatie van middelen.

## Sectororganisatie- en coördinatie

Sectororganisatie - en coördinatie is van uiterst belang om een transitie gezamenlijk te dragen met de belanghebbende actoren. Om de organisatie van de sector te waarborgen, is het van belang dat er duidelijke structuren en processen aanwezig zijn waarmee belanghebbenden elkaar kunnen vinden en samen aan de gemeenschappelijke missie kunnen werken. Zowel de actoren als de interventies en projecten die uitgevoerd worden, zijn gefragmenteerd. Duidelijkheid in rollen en verantwoordelijkheden om de missie te behalen is op dit moment een belangrijk aspect. Hierbij speelt het spreken van dezelfde taal een cruciale rol. De actoren moeten elkaar kunnen vinden en verstaan om succes te verzekeren. Door een collectieve inspanning om de missie te behalen, kan er makkelijker gewerkt worden aan systeemverandering in plaats van de huidige project-aanpak. We zien bij de opbouw van plantaardige eiwitten verschillende initiatieven tot structurele samenwerking. Deze richten zich in mindere mate op de afbraak van dierlijke eiwitten.

## Geïdentificeerde barrières die het opkomen van een nieuw en duurzaam systeem verhinderen

Om te begrijpen waarom afbouw van de consumptie van dierlijke eiwitten achterblijft is het belangrijk barrières te identificeren. Verschillende barrières houden de transitie tegen en zorgen voor de instandhouding van het huidige systeem. Om systeemverandering te kunnen bewerkstelligen is het noodzakelijk om de barrières vast te stellen en interventies te plegen om die barrière weg te nemen.

Voor deze analyse zijn verschillende experts geïnterviewd. Op basis van deze gesprekken en aangevuld met literatuur onderzoek identificeren we de onderstaande barrières. Gezien de expertise uit verschillende perspectieven zien we dit als valide lijst, maar diepgaandere analyse is nodig om tot een complete en gevalideerde lijst van barrières te komen.

1. Uiteenlopende en emotioneel beladen meningen
2. Beperkte samenwerking tussen verschillende ministeries op dit gebied
3. Geen directe relatie tussen productie en consumptie van dierlijke eiwitten in Nederland
4. Variërende motivaties om consumptiegedrag te veranderen
5. Onduidelijkheid over de missie en gewenste situatie
6. Ervaring van consumentenvrijheid in Nederland

### 1. *Er zijn uiteenlopende en emotioneel beladen meningen*

Het maatschappelijke en politieke debat over vlees en zuivel ligt gevoelig. Het is van belang dat de overheid en andere belangrijke actoren hierover duidelijk communiceren. Helaas bemoeilijken meningsverschillen in zowel de maatschappij als de politiek verandering.<sup>28</sup> Het huidige politieke klimaat laat soms weinig ruimte voor langetermijnvisies en -agenda's, wat beleid op deze kwesties belemmert. Binnen de politieke arena zijn het voornamelijk de twee uiterste meningen in het debat die zich hoorbaar maken, waardoor meer gematigde meningen 'in het midden' ondergesneeuwd worden. De angst om in een van de twee uitersten worden gedrukt kan zorgen voor terughoudendheid om stelling te nemen.<sup>29</sup>

Gezien de uiteenlopende meningen over deze thematiek vinden individuen en organisaties het moeilijk om zich uit te spreken over de eiwitconsumptie. Ter illustratie, het ministerie van Economische Zaken en Klimaat (hierna EZK) heeft tijdens de publiekscampagne "Iedereen doet wat" het verminderen van

de vleesconsumptie van de lijst van aanbevelingen af gehaald. Deze overheidsaanbevelingen dienen als handvatten voor burgers om klimaatopwarming tegen te gaan. Dezelfde terughoudendheid werd gezien toen de PVV een motie indiende tegen de invoering van een mogelijke "vleestaks".<sup>30</sup> Een grote meerderheid van de Tweede Kamer stemde voor deze motie en tegen de vleestaks.<sup>31</sup> De motie was een reactie op de aankondiging van de overheid over een onderzoek naar de haalbaarheid van een mogelijke heffing op vlees.

## *2. Beperkte samenwerking tussen verschillende ministeries op dit gebied*

Op overheidsniveau lijkt er beperkte integrale samenwerking te zijn tussen ministeries als het gaat om de afbouw van dierlijke eiwitten. Dit blijkt onder andere uit de manier waarop projecten worden gefinancierd. Verschillende publieke opdrachtgevers financieren verschillende projecten met uiteenlopende doelen, waardoor een integrale aanpak lastig te realiseren is. Bij de financiering komen vaak ook agenda's, kaders en wensen vanuit het opdrachtgeverschap kijken. De beperkte samenwerking en het gebrek aan een integrale aanpak is bijvoorbeeld zichtbaar in de eenzijdige focus op de plantaardige transitie die in de Nationale Eiwitstrategie wordt gelegd;<sup>32</sup> het feit dat de Nederlandse overheid vlees en zuivel 71x meer subsidieert dan alternatieven;<sup>33</sup> en het aantal publieke campagnes voor dierlijke producten. Hoewel er wel steeds meer kruisbestuiving plaatsvindt tussen de ministeries van Landbouw, Natuur en Voedselkwaliteit en Volksgezondheid, Welzijn en Sport, wordt dit nog niet concreet vertaald naar projecten en activiteiten van de betrokken partijen. Ook kruisbestuiving met bijvoorbeeld de ministeries Economische Zaken en Klimaat, Binnenlandse en Buitenlandse Handel zou meer moeten plaatsvinden.

## *3. Geen directe relatie tussen productie en consumptie van dierlijke eiwitten*

Het verlagen van de dierlijke eiwitconsumptie in Nederland heeft geen groot effect op de productie van dierlijke producten in Nederland. Nederland was in 2020 de grootste vleesexporteur van de EU.<sup>34</sup> In 2021 heeft de export van vlees de Nederlandse economie 9,3 miljard<sup>35</sup> euro opgeleverd. Een daling van de consumptie betekent daarmee niet automatisch een daling van de productie – dit bemoeilijkt de oplossingsrichtingen. Daarbij komt 75% van wat we consumeren uit het buitenland.<sup>36</sup>

## *4. Variërende motivaties om consumptiegedrag te veranderen*

Door de verscheidenheid van beweegredenen waarom mensen eventueel hun consumptie aan zouden passen, is het moeilijk om generieke interventies te creëren die leiden tot gedragsverandering. Een onderzoek vanuit het Voedingscentrum (2021) geeft aan dat de belangrijkste redenen om minder of geen vlees te eten zijn het milieu (37% van de onderzoekspopulatie) en dierenwelzijn (34% van de onderzoekspopulatie), naast nog velen anderen redenen. Van de laagopgeleiden die aangeven in overweging te zijn om minder

vlees te eten, is het dierenwelzijn de belangrijkste drijfveer. Voor hoogopgeleiden die genegen zijn om hun vleesconsumptie te minderen is het voornaamste argument het milieu/klimaat.<sup>37</sup> Het is belangrijk de motivaties te begrijpen en gerichte interventies op te stellen.

## *5. Onduidelijkheid over de missie en gewenste situatie*

Uit expertinterviews en literatuuronderzoek maken we op dat er onduidelijkheid heerst over de doelstelling die de Nederlandse overheid heeft in relatie tot de consumptie van dierlijke eiwitten, en daardoor ook het gebrek van een uitwerking van de missie. Er mist een duidelijke langetermijnvisie, waar deze visie wel aanwezig is bij bijvoorbeeld de energie- en woningbouwtransitie. Hoewel de Nederlandse overheid een kringloopvisie heeft en internationale afspraken heeft gemaakt, is het nog onduidelijk hoe deze doelen binnen de eiwittransitie, en in het bijzonder de afbouw van consumptie van dierlijke eiwitten, behaald kunnen worden.

## *6. Ervaring van consumentenvrijheid in Nederland*

Het idee dat individuen het recht hebben eigen keuzes te maken en eigen leven vorm te geven wordt breed gedragen. Het respecteren van deze consumentenvrijheid wordt gezien als onderdeel van de Nederlandse cultuur. Daarbij speelt de keuzevrijheid een belangrijke rol in onze economie: het zorgt ervoor dat bedrijven concurreren op basis van prijs, kwaliteit, en innovatie wat doorgaans tot efficiëntie in de productie leidt. Maar het sturen van consumentengrag is iets wat door markering, inrichting van de voedselomgeving en beprijzing al sinds jaar en dag wordt gedaan. Het frame dat een overheid 'de gehaktbal afpakt' of 'de consumentenvrijheid inperkt' klopt niet.



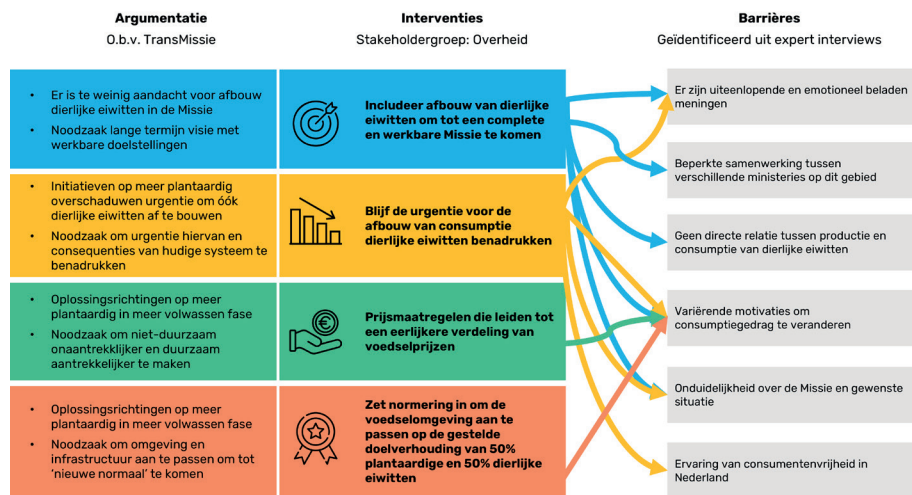
## INTERVENTIES VANUIT DE OVERHEID DIE DE TRANSITIE NAAR CONSUMPTIE VAN MINDER **DIERLIJKE EIWITTEN** KUNNEN VERSNELLEN

### KERNBOODSCHAPPEN

Interventies die de overheid moet nemen voor een versnelling van de transitie:

- Vorm een complete en werkbare Missie die afbouw consumptie dierlijke eiwitten includeert
- Blijf de urgentie voor de afbouw van consumptie dierlijke eiwitten benadrukken.
- Zoek samenwerking op om te komen tot prijsmaatregelen die leiden tot een eerlijke verdeling van voedselprijzen.
- Zet normering in voor voedselaanbieders om de voedselomgeving meer in lijn te maken met de doelverhouding van 50% plantaardige en 50% dierlijke eiwitten





Figuur 4 – Argumentatie, belangrijkste interventies voor de overheid, en relatie tot de geïdentificeerde barrières

#### Interventies die de overheid zou moeten nemen voor het bevorderen van de missie

Vanuit de geïdentificeerde fase van volwassenheid en de barrières die het huidige systeem in stand houden, zijn vier interventies gedefiniëerd waarover de overheid de regie dient te nemen. De interventies zijn ontstaan vanuit de interventiematrix van TransMission. Gebaseerd op deze kennis en de analyse van de aanwezigheid van de verschillende sleutelprocessen, kan de Interventiematrix dienen als een instrument om de vereiste interventies te identificeren. Door het in kaart brengen van de huidige barrières die de transitie tegenhouden, is het mogelijk geworden om interventies te definiëren die aansluiten op de problematiek.

#### Interventie 1:

##### Duidelijke en werkbare missie

##### vormen op afbouw van dierlijke eiwitten



Een missie is een gewenst einddoel waarin het probleem is opgelost en waarbij de oude niet-duurzame activiteiten niet meer voorkomen. Dit geeft de transitie richting en kracht. Twee fundamentele aspecten van een goede missie zijn een concreet en ambitieus missiedoel en een visie op hoe dat doel bereikt kan worden. Een goede missie is leidend voor strategievorming, geeft richting aan de transitie en bijbehorende acties, maakt duidelijk wat gewenst is (opbouw) en wat er niet meer zal zijn (afbouw) en helpt met het inspireren en motiveren van belangrijke stakeholders om zich aan te sluiten en bij te dragen aan de transitie. Tevens zorgt het voor een duidelijk signaal aan de achterblijvers en tegenstanders dat de verandering serieus is en zal gebeuren. Een goede missie is ook meetbaar en daarmee minder vrijblijvend. Hiervoor helpt het als de missie uitgewerkt wordt in SMART-doelstellingen voor zowel het einddoel als voor tussentijdse stadia.

Een goede missieformulering is altijd een gemeenschappelijk en iteratief proces. Door de fasen heen is het van groot belang dat de missie door steeds meer partijen wordt gedragen. Dat wil niet zeggen dat er altijd een brede consensus nodig is. Er zullen altijd partijen zijn die geen belang hebben bij de transitie en daarom kan het verstandig zijn om die bewust niet aan te laten sluiten of te betrekken bij de missievorming. Daarnaast is het een duidelijk signaal dat de transitie door zal gaan, ook zonder hen.

Het TransMission model stelt dat een duidelijke missie aan de volgende punten voldoet:

- Erkenning van de problematiek
- Commitment voor lange termijn uitspreken
- Uitwerken van werkbare bijbehorende doelstellingen
- Voorwaarden scheppen voor andere stakeholders om bij te dragen

### *De huidige visie op afbouw van dierlijke eiwitten vanuit de overheid*

Het ministerie van Landbouw, Natuur en Voedselkwaliteit heeft als doel gesteld om in 2030 tot een 50/50 verhouding te komen in de consumptie van dierlijke en plantaardige eiwitten. Zo'n toekomstvisie is belangrijk om richting te geven en moet daarom breed gedragen en verspreid worden. Vervolgens is het belangrijk om de visie concreet in te vullen met werkbaar doelstellingen. Dit kan bijvoorbeeld door doelstellingen in het aanpassen en invoeren van beleid dat ondersteunend is aan de missie, het creëren van stimulans voor de actoren en praktijken die een koploperfunctie innemen en het veranderen van financiële heffingen.

In de Nationale Eiwitstrategie wordt concreter ingegaan op wat, wanneer en hoe bereikt moet worden. Hoewel de strategie gericht is op het bevorderen van duurzame veehouderij en het verminderen van voedselverspilling, ontbreekt een concrete strategie om de dierlijke consumptie te verminderen. De huidige uitwerking richt zich vooral op meer plantaardige eiwitten, terwijl een afname van de dierlijke consumptie ook bijdraagt aan de doelstellingen van de strategie. Het is belangrijk dat de overheid expliciet aandacht besteedt aan het verminderen van de dierlijke consumptie om de balans in dierlijke en plantaardige consumptie te bereiken.

#### **missie ontwikkelt zich door de fasen heen**

Belangrijk te benoemen is de noodzaak om deze missie te blijven ontwikkelen. In het begin van een transitie (fase 1 en 2) is een missie vaak open en weinig concreet omdat de oplossingen vaak nog niet bekend zijn. Het wordt ook vaak nog geformuleerd in termen van wat we niet meer willen. Naarmate de transitie vordert is het van belang om steeds concreter te worden en invulling te geven aan het gewenste toekomstbeeld. Dit gaat dus verder dan het alleen aangeven van normen en doelstellingen. Een dergelijk doel is weinig inspirerend, niet richtinggevend, en kan leiden tot te veel focus op één probleem en daarmee het blindvaren op vooral technische end of pipe oplossingen. In plaats daarvan is het beter om een missie te schetsen als een beeld van wat voor soort voedselsysteem je wel wilt, waarin niet alleen het klimaatprobleem is opgelost, maar ook perspectief is voor wat er wel wenselijk is.

#### **Interventie 2:**

##### **Blijf de urgentie voor de afbouw van dierlijke eiwitten benadrukken**



De Interventie matrix (Addendum 3) benadrukt het belang in de afbouw van niet-duurzame praktijken om schade ervan inzichtelijk te maken. Er is al veel onderzoek gedaan naar de schadelijke gevolgen van het huidige consumptiepatroon, zoals ook beschreven in het eerste hoofdstuk van dit paper. Ondertussen zien we dat er tegenbewegingen ontstaan die een ander geluid laten horen. Het is belangrijk om de urgentie te blijven benadrukken dat het huidige niveau van consumptie van dierlijke eiwitten niet duurzaam en niet gezond is. De overheid speelt hierin een belangrijke rol. De vermindering van dierlijke eiwitten moet dan ook expliciet genoemd moeten worden in beleidsstukken en de missie moet hierop worden aangescherpt en gespecificeerd. Daarnaast is het belangrijk dit uit te dragen in de Rijkscommunicatie op landelijk en decentraal niveau.

Informatievoorziening richting de maatschappij en vooral ook het bedrijfsleven is van belang voor bewustzijn omtrent de noodzaak van de afbouw van de consumptie van dierlijke eiwitten. Momenteel is het momenteel niet duidelijk hoe de problematiek rondom de hoge consumptie van dierlijke eiwitten samenhangt met veel andere problemen, zoals eerder in dit paper benoemd. Het verspreiden van onderbouwde kennis hierover geeft meteen de urgentie van de transitie aan.



### Interventie 3:

#### Prijmaatregelen die leiden tot een eerlijke verdeling van voedselprijzen



De transitie naar minder dierlijke consumptie kan niet los worden gezien van de transitie naar meer plantaardige consumptie. Op basis van eerder onderzoek Van Spek Naar Bonen<sup>38</sup> ramen we deze deeltransitie in de overgang van fase 2 naar fase 3, ofwel vroege fase 3. Een belangrijke interventie vanuit de overheid in deze fase is een herverdeling van de prijzen zodat duurzaam relatief goedkoper wordt. We kunnen dit niet los zien van elkaar en betogen in dit paper dat de overheid stuurt op een eerlijkere verdeling van prijzen, zodat duurzaam (plantaardig) relatief goedkoper wordt. Behalve dat de consument dan eerder genegen is om te kiezen voor alternatieven, kunnen prijmaatregelen in combinatie met een terugsluis kansen bieden om de landbouw te verduurzamen en/of lagere inkomensklassen te compenseren.

De overheid heeft de rol om passende maatregelen te treffen om de keuze voor gezonde en plantaardige producten te bevorderen, en de keuze voor niet-duurzaam en ongezond te ontmoedigen. Dit kan door het normeren (zie Interventie 4) en door beprijzing, zoals ook bevestigd door het IBO Aanvullend Normerend en Beprijzend Nationaal Klimaatbeleid voor 2030 en 2050.<sup>39</sup>

Recentelijk (29 maart 2023) is onderzoek gedaan naar afbakeningsmogelijkheden voor groente en fruit in het kader van een btw-nultarief<sup>40</sup> in opdracht van het ministerie van Financiën en het ministerie van Volksgezondheid, Welzijn en Sport. Onderzoeksbureau SEO Economisch Onderzoek stelt dat een verlaging van btw fiscaal-juridische knelpunten heeft vooral omdat groenten en fruit veelal diverse bewerkingen ondergaan. Verschillende varianten stuiten daarom op praktische en juridische bezwaren, wat de effectiviteit beperkt. Dit bezwaar is echter niet van toepassing op ongesneden groenten en fruit. Verder onderzoek is nodig naar de mogelijkheden om tot een eerlijkere verdeling van prijzen te komen die recht doet aan de externaliteiten, en tegelijkertijd de transitie kan versnellen. Samenwerking is hierbij belangrijk – niet alleen overheid en kennisinstellingen, maar betrek ook partijen vanuit markt en civil society om die context te includeren.

### Interventie 4:

#### Zet normering in om de voedselomgeving aan te passen op de gestelde doelverhouding van 50% plantaardige en 50% dierlijke eiwitten



Een groeiende groep stakeholders schaart zich achter de missie en werkt pre-competitief samen (bijv. Green Protein Alliance). Er is al ruim competitie op plantaardige eiwitten, te zien in zowel het succes van specialistische bedrijven (bijv. De Vegetarische Slager), als bij overnames in big food (overnames van De Vegetarische Slager door Unilever, en van Alpro door Danone). Het is belangrijk dat dit groeiende aanbod zich verder vertaalt in een grotere beschikbaarheid in publieke ruimtes, retail en horeca. Momenteel is dat nog niet het geval. Ter illustratie, in 2021 was het aandeel dierlijke ten opzichte van plantaardige eiwitten in het aanbod van Albert Heijn 70/30.<sup>41</sup>

Transmissie benadrukt het belang in fase 3 om normering in te zetten om infrastructuur en omgeving in lijn te brengen met de missie. De huidige paper richt zich op de rol van de overheid. Het is belangrijk te onderstrepen dat retail, cateraars en horeca een grote rol hebben in het herinrichten van de voedselomgeving. Structurele samenwerking onderling moet leiden tot effectieve en werkbare interventies. Het IBO Aanvullend Normerend en Beprijzend Nationaal klimaatbeleid voor 2030 en 2050<sup>42</sup> bevestigt dit: "Om het voedselpatroon van consumenten aan te passen, kan worden overwogen om supermarkten te verplichten om een bepaald percentage producten van plantaardige eiwitten te verkopen". Het door de overheid stimuleren van de voedselomgeving in lijn met de gestelde doelverhouding van 50/50 via normering is noodzakelijk om te zorgen dat voedselaanbieders de nodige stappen zetten die de eiwittransitie bevorderen.



# CONCLUSIES

We concluderen dat de transitie omtrent afbouw van dierlijke eiwitten zich in een minder gevorderd stadium bevindt dan de opbouw van consumptie van plantaardige eiwitten. Op basis van de Transmissie Interventie Matrix zien we de volgende interventies waar de overheid prioriteit aan dient te geven om de transitie te versnellen:

---



**VERBREED DE BLIK VERDER DAN OPBOUW VAN PLANTAARDIG - VORM EEN COMPLETE MISSIE DIE DE AFBOW VAN DIERLIJKE CONSUMPTIE INCLUEERT**



Een duidelijke en werkbare missie is essentieel voor complexe veranderprocessen. Deze missie moet de problematiek erkennen, commitment geven voor de lange termijn, bijbehorende werkbare doelstellingen uitwerken en voorwaarden scheppen voor andere stakeholders om bij te dragen. We zien in de Nationale Eiwitstrategie (2020) dat aan niet alle voorwaarden wordt voldaan. Met name de werkbare doelstellingen specifiek op de afbouw van dierlijke consumptie mist. Deze missie moet zich blijven ontwikkelen door de fasen heen. We benadrukken het belang voor de overheid om in gesprek met andere stakeholdergroepen de missie op afbouw dierlijk concreter te maken.

**ZOEK SAMENWERKING OP OM TE KOMEN TOT PRIJSMATREGELEN DIE LEIDEN TOT EEN RECHTVAARDIGERE VOEDSELPRIJSVERDELING**



Financiële prikkels kunnen de opbouw van duurzaam en de afbouw van niet-duurzaam stimuleren en daarbij zorgen voor een terugsluis naar de primaire sector. Een heffing bij de bron is hierin het meest effectief. Beleidsmaatregelen zoals het verhogen van de prijzen van dierlijke eiwitten en het goedkoper maken van alternatieven, kunnen duurzame consumptiepatronen bevorderen en de consumptie van dierlijke eiwitten verminderen. De uitvoering van deze beleidsmaatregelen staat momenteel ter discussie. De overheid moet samenwerking aangaan met andere stakeholdergroepen om te komen tot prijsmaatregelen waarbij de baten en lasten door de gehele keten worden gedragen.

**BLIJF DE URGENTIE VAN AFBOW VAN NIET-DUURZAME PRAKTIJKEN BENADRUKKEN**



In het eerste hoofdstuk van dit paper beschrijven we de wetenschappelijke consensus over de schadelijke gevolgen van het huidige niveau van consumptie van dierlijke eiwitten. De TransMission interventiematrix laat zien dat de urgentie om te veranderen steeds opnieuw moet worden benadrukt. Overheid speelt hier in een belangrijke rol – de doelstelling vanuit de gestelde missie moet eenduidig uitgestraald worden. Naast de overheid spelen andere stakeholder groepen, met name kennisinstituten en media, hier een belangrijke rol in.

**ZET NORMERING IN OM DE VOEDSELOMGEVING AAN TE PASSEN OP DE GESTELDE DOELVERHOUDING VAN 50% PLANTAARDIGE EN 50% DIERLIJKE EIWITTEN**



We zien volop concurrentie en sector-brede samenwerking op consumptie van plantaardige eiwitten. Dit moet zich vertalen naar een voedselomgeving met grotere beschikbaarheid van plantaardige eiwitten en kleinere beschikbaarheid van dierlijke eiwitten. Naast dat het bedrijfsleven hier aan moet werken, speelt de overheid een cruciale rol. Het is aan de overheid om normen op te stellen voor retail, horeca en cateraars. Zo kan de voedselomgeving meer in lijn worden gebracht met de gestelde doelverhouding van 50% plantaardige – 50% dierlijke eiwitten.

### Addendum 1: Er zijn meer interventies vanuit meer stakeholder groepen nodig

Transmissie onderstreept dat in een transitie diverse stakeholdergroepen een cruciale rol spelen en een verantwoordelijkheid hebben. Dit paper richt zich uitsluitend op de rol van de overheid. We benadrukken met klem dat dat niet betekent dat de rol van andere stakeholders in deze transitie minder belangrijk of overbodig is. Vervolanalyse is nodig om die verschillende rollen en verantwoordelijkheden in kaart te brengen. In expert interviews zijn al enkele interventies genoemd voor bedrijven. Deze zijn in een Addendum toegevoegd en fungeert als aanzet voor een vervolganalyse.

Onderstaande lijst geeft voorbeelden van maatregelen die zijn genoemd tijdens expert interviews. Effectiviteit en haalbaarheid van deze interventies zijn niet geanalyseerd. De lijst fungeert als inspiratie en is daarom opgenomen als Addendum van dit paper.

#### *Nudging voor gedragsverandering*

Nudging is een populaire interventie om de afbouw van dierlijke eiwitten te bevorderen. Het is een manier om het gedrag van consumenten te beïnvloeden, zonder hun keuzevrijheid te beperken. Door middel van subtiele en positieve suggesties kunnen consumenten gestimuleerd worden om te kiezen voor meer duurzame en gezonde opties.

#### *“Launching customers”*

Een launching customer kan een belangrijke rol spelen bij de afbouw van dierlijke eiwitten. Het idee achter de launching customer is dat deze een vraag creëert naar producten die duurzamer zijn, bijvoorbeeld door het inkopen van vegetarische of plantaardige producten. Dit kan een positief effect hebben op de vraag naar duurzame producten, waardoor het aanbod ook groter wordt en de prijs uiteindelijk kan dalen

#### *Implementatie van impact labels*

Impact labels op voedingsproducten en menukaarten kunnen een krachtig middel zijn om consumenten bewuster te maken van de impact die hun consumptie heeft op het milieu en dierenwelzijn.

Onderzoek toont aan dat het aangeven van negatieve impactlabels op producten en menukaarten een sterker effect heeft dan het toevoegen van positieve impactlabels.<sup>43, 44</sup> Een studie uitgevoerd door de Universiteit van Gent toonde aan dat het toevoegen van negatieve impactlabels op vleesproducten resulteerde in een significante afname van de verkoop, terwijl het toevoegen van positieve impactlabels weinig effect had. De studie wees uit dat consumenten zich meer bewust werden van de negatieve impact van vleesconsumptie door de negatieve labels, en daarom hun aankoopgedrag veranderden. Een vergelijkbare studie uitgevoerd door de Universiteit van Arizona in de Verenigde Staten wees uit dat

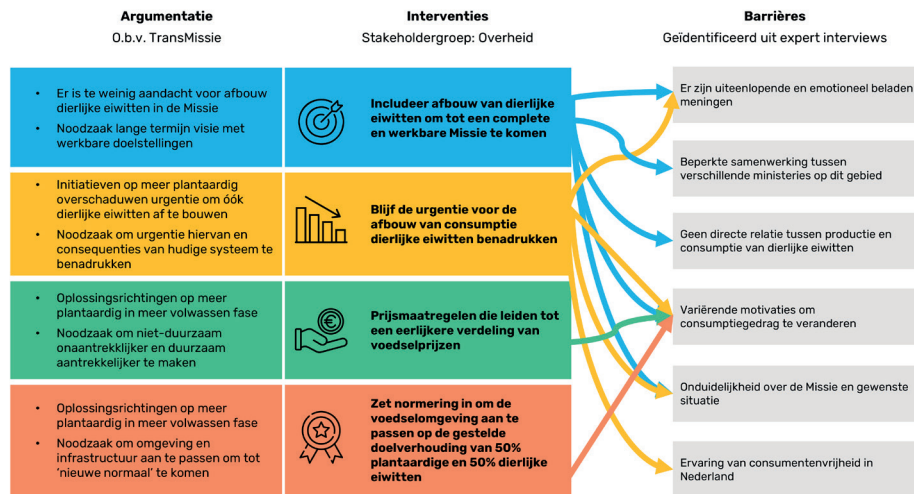
het toevoegen van negatieve impactlabels op menukaarten van restaurants resulteerde in een afname van de verkoop van vleesgerechten met maar liefst 28%. Ook hier had het toevoegen van positieve impactlabels weinig effect.

#### *Investerings en innovaties vanuit verschillende stakeholdergroepen (markt, financiële instellingen, kennisinstellingen)*

Financiële instituties kunnen een belangrijke rol spelen bij het vrijmaken van geld voor innovatie om de hoge consumptie van dierlijke eiwitten in Nederland af te bouwen. Het is van belang dat deze instituties niet alleen investeren in bestaande oplossingen, maar ook in nieuwe ideeën en innovaties investeren die een mogelijke impact kunnen hebben op de afbouw van dierlijke eiwitten door subsidies, leningen of investeringen beschikbaar te stellen voor startups en scale-ups die zich richten op plantaardige eiwitproductie. Ook kunnen zij samenwerkingen aangaan met kennisinstellingen en universiteiten om onderzoek en ontwikkeling te financieren.



## Addendum 2: Analyse van TransMission, barrières en de interventies



Duidelijke en werkbare missie vormen op afbouw van dierlijke eiwitten	Er zijn uiteenlopende en emotioneel beladen meningen	Benoemen dat de dierlijke consumptie moet dalen in Nederland is een politiek-gevoelig onderwerp en zorgt voor gefragmenteerde, en soms tegensprekende, handelingen. Door de fragmentatie van handelingen en de gevoeligheid van het onderwerp ontbreekt er momenteel een eenduidige missie waar naartoe gewerkt kan worden.
	Geen directe relatie tussen productie en consumptie van dierlijke eiwitten	De voornaamste focus vanuit de overheid ligt op het verminderen van de dierlijke productie (m.b.t. het stikstofdebat voornamelijk). Echter lijdt het verminderen van de productieketen niet direct tot een vermindering van de dierlijke consumptiepatronen. Een duidelijke en werkbare missie zijn daarom ook vereist voor de vermindering van de consumptie.
	Variërende motivaties om consumptiegedrag te veranderen	Mensen in de Nederlandse maatschappij hebben verschillende beweegredenen om hun consumptiegedrag te veranderen (bijvoorbeeld geloofsovertuiging, klimaatbewustzijn, eigen gezondheid of dierenwelzijn). De verscheidenheid in beweegredenen om het consumptiegedrag te veranderen kunnen het moeilijk maken voor de overheid om de missie om te zetten in beleid dat aansluit op iedereen.
	Onduidelijkheid over de missie en gewenste situatie	Momenteel is er een gebrek aan een duidelijke en werkbare missie die vanuit de overheid gedreven wordt. Dit heeft als gevolg dat verschillende stakeholdergroepen en belanghebbenden niet in een bepaalde richting gestuurd worden in hun handelingen en activiteiten. Er is een behoefte aan een gezamenlijk gedragen gewenste situatie, van waaruit de missie kan worden gevormd.

Blijf de urgentie voor de afbouw van niet-duurzame praktijken benadrukken	Er zijn uiteenlopende en emotioneel beladen meningen	Het huidige politieke klimaat laat soms weinig ruimte voor langetermijnvisies en -agenda's, wat beleid op de afbouw belemmert. Daarom is het belangrijk dat de urgentie voor de afbouw van dierlijke eiwitten hoog blijft, en niet alsmat wordt weggeprioriteerd vanwege de waan van het huidige politieke klimaat.
	Variërende motivaties om consumptiegedrag te veranderen	Mensen hebben verschillende beweegredenen om hun consumptiegedrag te veranderen. Dat kan het uitwerken van bepaald beleid of het opstellen van de missie gevoelsmatig vermoeilijken voor de overheid. Door de urgentie van de afbouw van dierlijke eiwitten te prioriteren, wordt de overheid gestimuleerd om hier op gebaseerd beslissingen te maken.
	Onduidelijkheid over de missie en gewenste situatie	Er ontbreekt een langetermijnvisie voor de landbouw, danwel de consumptie van dierlijke eiwitten. Voedselzekerheid en het tegengaan van biodiversiteitsverlies en klimaatverandering zijn belangrijke uitdagingen. Het definiëren van een langetermijnperspectief voor de landbouw is essentieel vanwege de nauwe verbinding met de eiwittransitie. Om dit te realiseren moet de urgentie continue benadrukt en geuit worden.
	Ervaring van consumentenvrijheid in Nederland	In Nederland is de ervaring van consumentenvrijheid hoog. Voor het slagen van de transitie is het essentieel dat de overheid zich gaat mengen in consumptiepatronen. Door de urgentie van de problematiek te benadrukken, zowel binnen de overheid om zodoende duidelijke prioriteiten aan te kunnen brengen als naar de consumenten toe om hen bewust te maken over de keuzes die zij maken, zal essentieel zijn in het slagen van de afbouw van dierlijke eiwitten.

Prijismaatregelen die leiden tot een eerlijke verdeling van voedselprijzen	Variërende motivaties om consumptiegedrag te veranderen	Prijs is één van de belangrijkste factoren waarop mensen hun consumptiegedrag aanpassen. De overheid kan een cruciale rol spelen in het wel- of niet aantrekkelijk maken van bepaalde producten of productsoorten. Een eerlijke verdeling van voedselprijzen kan behaald worden wanneer de overheid verschillende soorten prijismaatregelen invoert.
Zet normering in om tot duurzamere voedselomgeving te komen	Variërende motivaties om consumptiegedrag te veranderen	De voedselomgeving heeft impact op consumentengedrag. Als een product fysiek aanwezig en gemakkelijk toegankelijk is, is de kans groter dan consumenten het consumeren. Ook kan de aanwezigheid van een product consumenten verleiden om het te consumeren, wat leidt tot impulsieve aankopen.





### Addendum 3: Stakeholdermatrix van TransMission

#### Stakeholdermatrix van TransMission

Stakeholders	Fase 0 Inertia	Fase 1 Inceptie	Fase 2 Competitie	Fase 3 Synergie & integratie	Fase 4 Institutionalisering
 Overheid	Crisis omarmen Urgentie aangeven	Missie starten Lange termijn visie Subsidie Ruimte experimenten Zet vernieuwers op podium	Stel doelen Koplopers (h)erkennen Verantwoord inkopen Risico's wegnemen Selectiecriteria aanpassen	Steun missie routekaart Leiderschap tonen Maak duurzaam goedkoper Infrastructuur aanleggen Gunningscriteria aanpassen	Afdwingen Wet- en regelgeving Uitkopen/compenseren Belastingen Uitsluitingscriteria
 Bedrijven	Stop met ontkennen	Omarm missie Innovatie & experimenten Pilots & projecten Duurzaam ondernemen Deel kennis	Betrek waardeketen Onderscheidend vermogen Ontwikkel business modellen Organiseer aanbod Investeer in oplossingen	Missie routekaart/sectorplan Start uitfaseren Samenwerking concurrenten Randvoorwaarden Investeer in opschaling	Lobby voor nieuwe normaal Uitsluiten achterblijvers Optimaliseren nieuwe systeem Compliance Desinvesteringen
 Financiële instellingen	Benoem risico's	Erken eigen bijdrage probleem Steun projecten Risico screening Financier innovatie Bouw vernieuwingsbudget af	Financier koplopers Deel kennis business modellen Negatieve screening Impact leningen Steun gezamenlijke standaard	Ondersteun sectorplan Bereid desinvesteringen voor Faciliteer opschaling Benoem risico stranded assets Samenwerking met sector	Steun lobby nieuwe normaal Desinvesteringen Optimaliseer financiering Sluit klanten uit Pas regels aan
 NGOS/maatschappelijke bewegingen	Campagnes & protesten Voer rechtszaken Benoem alternatieve visies Petities & sociale media acties	Organiseer beweging Start/sluit aan bij missie Werk toekomstvisie uit Inzicht schadelijke praktijken Benoem vernieuwers	Name & shame achterblijvers Beloon koplopers Benoem wat moet afgebouwd Zorg voor transparantie Inzicht in lobby tegenkrachten	Benoem risico niet veranderen Steun sector samenwerking Ondersteun lobby vernieuwers Stel partijen aansprakelijk Bestrijd tegenlobby	Monitor voortgang Bewaak afspraken Lobby voor nieuwe normaal Leg overtredingen bloot Dwing af via rechtszaken
 Kennisinstellingen	Onderzoek problemen Onderbouw dat het mis gaat	Prioriteer problemen Stel kennisagenda op Onderzoek oplossingen Organiseer kennisdeling R&D en innovatie	Onderzoek businessmodellen Laat goede voorbeelden zien Deel kennis over oplossingen Ontwikkel benchmarks Bereken externaliteiten	Onderzoek opschaling Afbouwen onderzoek Monitor transitie Ondersteun lobby vernieuwers Afbouwen onderzoek oud	Onderzoek optimalisering Stel nieuwe systeem centraal Bestudeer neveneffecten Identificeer nieuwe problemen Stop onderzoek oude systeem
 Media	Leg problemen bloot Geef urgentie aan Verspreid bewustzijn	Aandacht voor vernieuwers Verken toekomstvisies Benadruk problemen	Zet koplopers in schijnwerper Deel kennis over oplossingen Rapporteer over achterblijvers	Houd partijen aan beloften Benoem risico niet veranderen Beïnvloed perceptie en gedrag	Monitor tegenlobby Leg verslag neveneffecten Blootleggen overtredingen

# REFERENTIELIJST

- 1 Wageningen University & Research (2022). Vleesverbruik in 2021 keert niet terug naar pre-coronajaren. <https://www.wur.nl/nl/onderzoek-resultaten/onderzoeksinstituten/economic-research/show-wecr/vleesverbruik-in-2021-keert-niet-terug-naar-pre-coronajaren.htm>
- 2 Rijksinstituut voor Volksgezondheid en Milieu (2023). Voedselconsumptiepeiling 2023. Uit <https://www.waetnederland.nl/conclusies>
- 3 Vaststelling van de begrotingsstaten van het Ministerie van Landbouw, Natuur en Voedselkwaliteit (XIV) en het Diergezondheidsfonds (F) voor het jaar 2022. <https://www.tweedekamer.nl/downloads/document?id=2022D22955>
- 4 Lucas Simons, André Nijhof, & Matthijs Janssen (2023). TransMission – The Mission-driven transition approach to managing complex change processes. Download via: <https://www.newforesight.com/>
- 5 Nationale Eiwitstrategie. (2022). Eiwittransitie in Nederland: Een nationale strategie voor mens, dier en milieu, van <https://www.nationale-eiwitstrategie.nl/over-de-nationale-eiwitstrategie/>
- 6 Poore, J., & Nemecek, T. (2018). Reducing food's environmental impacts through producers and consumers. *Science*, 360(6392), 987-992.
- 7 FAO. (2006). *Livestock's long shadow: environmental issues and options*. Food and Agriculture Organization of the United Nations.
- 8 BCG (Boston Consulting Group). (2022). *Combating the Climate Crisis with Alternative Protein*. Van <https://www.bcg.com/ja-jp/publications/2022/combating-climate-crisis-with-alternative-protein>.
- 9 Steinfeld, H., Gerber, P., Wassenaar, T., Castel, V., Rosales, M., & de Haan, C. (2006). *Livestock's long shadow: environmental issues and options*. Rome: Food and Agriculture Organization of the United Nations (FAO)..
- 10 Springmann, M., Wiebe, K., Mason-D'Croz, D., Sulser, T. B., Rayner, M., Scarborough, P., ... & Haines, A. (2018). Health and nutritional aspects of sustainable diet strategies and their association with environmental impacts: a global modelling analysis with country-level detail. *The Lancet Planetary Health*, 2(10), e451-e461.
- 11 Stevens, C. J., & Gaudin, A. C. M. (2019). The role of agricultural biodiversity in strengthening resilience to climate change: Toward an analytical framework. *Frontiers in Sustainable Food Systems*, 3, 1-15. <https://doi.org/10.3389/fsufs.2019.00060>
- 12 Willett, W., Rockström, J., Loken, B., Springmann, M., Lang, T., Vermeulen, S. (2018). *Healthy Diets From Sustainable Food Systems*. *The Lancet*, 393(10170), 447-492. [https://doi.org/10.1016/S0140-6736\(18\)31788-4](https://doi.org/10.1016/S0140-6736(18)31788-4)
- 13 FAO. (2018). *The state of food security and nutrition in the world 2018: Building climate resilience for food security and nutrition*. Rome: Food and Agriculture Organization of the United Nations.
- 14 ProVeg Nederland. (z.d.). 5 PRO'S: Rechtvaardigheid. Van <https://proveg.com/nl/5-pros/rechtvaardigheid/>.
- 15 Willett, W., Rockström, J., Loken, B., Springmann, M., Lang, T., Vermeulen, S. (2018). *Healthy Diets From Sustainable Food Systems*. *The Lancet*, 393(10170), 447-492. [https://doi.org/10.1016/S0140-6736\(18\)31788-4](https://doi.org/10.1016/S0140-6736(18)31788-4)
- 16 Van Lee, L., Feskens, E. J., Meijboom, S., & Smit, L. A. (2015). Huidige kennis van de relatie tussen vleesconsumptie en chronische ziekten bij volwassenen in Nederland: een systematisch overzicht en meta-analyse. Wageningen University & Research rapporten. [https://www.rivm.nl/sites/default/files/2020-01/011834\\_FS%20Consumptie%20van%20vlees%20in%20NL\\_TG.pdf](https://www.rivm.nl/sites/default/files/2020-01/011834_FS%20Consumptie%20van%20vlees%20in%20NL_TG.pdf)
- 17 Jones, S. P. (2016). The ethical implications of factory farming. *Australian Veterinary Journal*, 94(9), 325-331. doi:10.1111/avj.12486
- 18 Brown, A. (2017). The impact of reducing meat consumption on global health. *Current Opinion in Environmental Sustainability*, 25, 8-14. doi:10.1016/j.cosust.2017.07.001
- 19 Johnson, J. R., Xiao, G. Q., Zhang, Y., Jones, K. J., & Jha, A. B. (2019). A review of animal welfare and welfare auditing on commercial beef cattle farms. *Animal Frontiers*, 9(3), 12-18. doi:10.1093/af/vfz008
- 20 Garcia, M. A., Martinez-Gonzalez, M. A., Quiles, J. L., & Martinez, J. A. (2020). Benefits of plant-based diets for active adults. *Nutrients*, 12(11), 3383. doi:10.3390/nu12113383
- 22 FAO (Food and Agriculture Organization of the United Nations). (2021). *Food Outlook - Biannual Report on Global Food Markets*. Van <http://www.fao.org/documents/card/en/c/cb4398en>.



- 23 Wageningen University & Research (2022). Vleesverbruik in 2021 keert niet terug naar pre-coronajaren. <https://www.wur.nl/nl/onderzoek-resultaten/onderzoeksinstituten/economic-research/show-wecr/vleesverbruik-in-2021-keert-niet-terug-naar-pre-coronajaren.htm>
- 24 Rijksinstituut voor Volksgezondheid en Milieu (2023). Voedselconsumptiepeiling 2023. Uit [https://www.wateetnederland.nl/resultaten/richtlijnen/plantaardig-eiwit#:~:text=Inname%20van%20eiwitten%20naar%20leeftijd,-Staat%20grafiek%20met&text=Onder%20mannen%20is%20er%20vrijwel,\(67%20g%2Fdag\)](https://www.wateetnederland.nl/resultaten/richtlijnen/plantaardig-eiwit#:~:text=Inname%20van%20eiwitten%20naar%20leeftijd,-Staat%20grafiek%20met&text=Onder%20mannen%20is%20er%20vrijwel,(67%20g%2Fdag)).
- 25 Vaststelling van de begrotingsstaten van het Ministerie van Landbouw, Natuur en Voedselkwaliteit (XIV) en het Diergezondheidsfonds (F) voor het jaar 2022. <https://www.tweedekamer.nl/downloads/document?id=2022D22955>
- 26 Vleesconsumptie. (z.d.). WUR. <https://www.wur.nl/nl/dossiers/dossier/vleesconsumptie.htm>
- 27 Vaststelling van de begrotingsstaten van het Ministerie van Landbouw, Natuur en Voedselkwaliteit (XIV) en het Diergezondheidsfonds (F) voor het jaar 2022. <https://www.tweedekamer.nl/downloads/document?id=2022D22955>
- 28 Publicaties. (z.d.). Wat eet Nederland. <https://www.wateetnederland.nl/publicaties-en-datasets/publicaties>
- 29 [https://www.volkskrant.nl/nieuws-achtergrond/ministerie-vindt-minder-vlees-eten-te-omstreden-voor-campagne-over-klimaatbewustzijn-bee34bfb/?utm\\_source=link&utm\\_medium=app&utm\\_campaign=shared%20content&utm\\_content=free](https://www.volkskrant.nl/nieuws-achtergrond/ministerie-vindt-minder-vlees-eten-te-omstreden-voor-campagne-over-klimaatbewustzijn-bee34bfb/?utm_source=link&utm_medium=app&utm_campaign=shared%20content&utm_content=free)
- 30 Vaststelling van de begrotingsstaten van het Ministerie van Landbouw, Natuur en Voedselkwaliteit (XIV) en het Diergezondheidsfonds (F) voor het jaar 2022. (2022, 19 april). Tweede Kamer der Staten-Generaal. <https://www.tweedekamer.nl/kamerstukken/moties/detail?id=2022Z07929&did=2022D15997>
- 31 Schevel, J. (2022). Kamer maakt gehakt van mogelijke vleestaks. LTO. <https://www.lto.nl/kamer-maakt-gehakt-van-mogelijke-vleestaks/>
- 32 Nationale Eiwitstrategie. (2022). Eiwittransitie in Nederland: Een nationale strategie voor mens, dier en milieu. Van <https://www.nationale-eiwitstrategie.nl/over-de-nationale-eiwitstrategie/>
- 33 Pablomoleman. (2022). Vlees- en zuivelsector krijgen 71 keer meer overheidsgeld dan alternatieven. ProVeg Nederland. <https://proveg.com/nl/blog/vlees-zuivel-subsidies/>
- 34 Centraal Bureau voor de Statistiek. (2021, 22 juni). Nederland grootste vleesexporteur van de EU. Centraal Bureau voor de Statistiek. <https://www.cbs.nl/nl-nl/nieuws/2021/25/nederland-grootste-vleesexporteur-van-de-eu>
- 35 CBS. (2022, 1 november). International trade in goods: composition and geography - Dutch Trade in Facts and Figures. International trade in goods: composition and geography - Dutch Trade in Facts and Figures | CBS. [https://longreads.cbs.nl/dutch-trade-in-facts-and-figures-2022/international-trade-in-goods-composition-and-geography/?zoom\\_highlight=meat](https://longreads.cbs.nl/dutch-trade-in-facts-and-figures-2022/international-trade-in-goods-composition-and-geography/?zoom_highlight=meat)
- 36 <https://www.rtlnieuws.nl/lifestyle/eten/artikel/4893466/boeren-voedsel-voedselproductie-import-export#:~:text=75%20procent%20van%20ons%20voedsel,voor%20de%20zuivel%20en%20vleesindustrie>.
- 37 Voedingscentrum. (2021). Quicksan vleesconsumptie 2021: Nederlanders eten nog steeds meer vlees dan aanbevolen. <https://www.voedingscentrum.nl/Assets/Uploads/voedingscentrum/Documents/Professionals/Pers/Perbericht/Voedingscentrum%20Quicksan%20vleesconsumptie%202021.pdf>
- 38 New Study Finds Climate Impact Labels on Menus Encourage Less Red Meat Consumption. (2023, 11 januari). Vegconomist - the vegan business magazine. <https://vegconomist.com/sustainability-environment/climate-impact-labels-red-meat/>
- 39 Vaststelling van de begrotingsstaten van het Ministerie van Landbouw, Natuur en Voedselkwaliteit (XIV) en het Diergezondheidsfonds (F) voor het jaar 2022. <https://www.tweedekamer.nl/downloads/document?id=2022D22955>
- 40 Onderzoek naar afbakingsmogelijkheden voor groente en fruit in het kader van een btw-nultarief. (2023). Tweede Kamer der Staten-Generaal. [https://www.tweedekamer.nl/kamerstukken/brieven\\_regering/detail?id=2023Z05539&did=2023D13024](https://www.tweedekamer.nl/kamerstukken/brieven_regering/detail?id=2023Z05539&did=2023D13024)
- 41 <https://missieverlag.ah.nl/missieverlag-2021/beter-eten-is-de-werld-beter-achterlaten/vegan-en-plantaardige-producten>
- 42 Scherpe doelen, scherpe keuzes: IBO aanvullend normerend en beprijsend nationaal klimaatbeleid voor 2030 en 2050 (2023). Rijksoverheid, aangeboden door minister Jetten (Klimaat en Energie). <https://www.rijksoverheid.nl/documenten/kamerstukken/2023/03/13/aanbieding-scherpe-doelen-scherpe-keuzes-ibo-aanvullend-normerend-en-beprijzend-nationaal-klimaatbeleid-voor-2030-en-2050>
- 43 Van Der Molen, F. (2023, 6 januari). Klimaatimpact-labels kunnen mensen helpen duurzamere keuzes te maken - Duurzaam Ondernemen. Duurzaam Ondernemen. <https://www.duurzaam-ondernemen.nl/klimaatimpact-labels-kunnen-mensen-helpen-duurzamere-keuzes-te-maken/>
- 44 New Study Finds Climate Impact Labels on Menus Encourage Less Red Meat Consumption. (2023, 11 januari). Vegconomist - the vegan business magazine. <https://vegconomist.com/sustainability-environment/climate-impact-labels-red-meat/>